

T.C
İZMİT KAYMAKAMLIĞI
24 KASIM ANADOLU LİSESİ MÜDÜRLÜĞÜ

2024-2028 STRATEJİK PLANI



İSTİKLAL MARŞI

Korkma, sönmez bu şafaklarda yüzen al sancak;
Sönmeden yurdumun üstünde tüten en son ocak.
O benim milletimin yıldızıdır, parlayacak;
O benimdir, o benim milletimindir ancak.

Çatma, kurban olayım, çehreni ey manî hilaf!
Kahtaran etme bir güllü! Ne bu şiddet, bu celâf?
Sana olmaz dökülen kanlarımız sonra helâl...
Hakkıdır Hakk'a tapan milletimin istiklâl!

Ben ezelden beridir hür yaşadım, hür yaşarım!
Hangi çılgın bana zincir vuracakmış? Şüphem!
Kükremiş sel gâhın, bendimi çiğner, aşarım.
Yurtum dâğılır, anıtlarım sığmam taşarım.

Garbın alamın sarmaya çok zurnu duvar,
Benim iman dolu göğsüm gibi serhaddim var.
Ulusun, korkma! Nasıl böyle bir imanı boğar,
"Medeniyet!" dediğin tek diğ kâimiyi canıvar?

Arkadaş! Yurduma alçakları uğratma sakın.
Siper et gövdeni, dursun bu hayasızca akın.
Doğacaktır sana ve de bir günür Hakk'a...
Kim bilir, belki yarın, belki yarından da yakın.

Bastığın yerleri "toprak!" diyerek geçme, tanı:
Düşün altındaki binlerce kefereyi yıkan.
Sen şehit oğlusun, incitme, yazıktır atan:
Yeme, dünüsen! İnan da, bu cennet vatan.

Kim bu cennet vatanını uğruna olmaz ki feda?
Şüheda fışkıracak toprağı sıksan, şüheda!
Can, cananı bütün varımı alsın da Hudâ,
Etmesün tek vatanından berî dünyada cüdâ.

Ruhumun senden, İlahî, şudur ancak emeli:
Döğmesün mabûdemin göğsüne nâmâhremi eli.
Bu ezanlar azanlar-ki şahadetleri dinin temeli,
Ebedî yurdumun üstünde benim inlemeli.

O zaman vücut ile bin esvâde eder ümmet-ü teym,
Her cemaatten, İlahî, bağışla kâhî yığın!
Fakire ruh-u mücerremde göğü yerden nâ'yan!
O zaman yükselerek arşa değer belki başım.

Dağları sen de gâfilâlar gölü ey parlı hilaf!
Olusun senk dökülen kanlarımız hepsi helâl!
Ehdiyesin sâta yok, rikma yok tembel!
Hakkıdır, hür yaşarım! Bayraklımın hürriyet;
Hakkıdır, Hakk'a tapan, milletimin istiklâl!

Mehmet AKERECİ

Öğretmenler;
Yeni Nesil Sizin
Eseriniz Olacaktır.

K. Özalp



GENÇLÜĞE HITABE

Ey Türk gençliği! Birinci vazifen, Türk istiklâl, Türk cumhuriyetini, hâlet, muhtâz ve müdâfaa etmektir.

Mecrudiyetinin ve istikbâlinin yegane temeli budur. Bu temel, esen, en kumullî kazandırdı. İstikbâle dâhil, seni, bu kazandırdı, mahrum etmedi. İstikbâle, dâhil ve haricî, bedahatları olacaktır. Bir gün, istiklâl ve cumhuriyet müdâfaa mecrudiyetine düşersen, vazifeyi bitirmiş için, içinde buluracağın vaziyetin imkân ve pratikliği düşüncelerindir! Bu imkân ve pratik, çok namâsâd bir maliyete tasarruf etebilir. İstiklâl ve cumhuriyetine kâhretmek düşünceler, bütün dünyaya emsalî gösteriş için pratikliği mânesâli olabilir. Çabâsen ve hile ile azâz vatanın, bütün kâhretleri zapt edilmis, bütün tesarrüflerini gölmis, bütün vatanın dağılımı ve memleketin her köşesi hâfîzî işgal edilmiş olabilir. Bütün bu pratikler dâhil elim ve dâhil vatanın olmak üzere, memleketin dağılımı, ihtidâza salıp olmaları gâfil ve dâhil ve hatta hâfîzî içinde bulurabilirler. Hatta bu ihtidâza salıp olmaları memleketin, müdâfâa sijası emelâriyle tahdit edilebilir. Millet, hâfîz vatanın içinde harap ve bîhâz dağılmış olabilir.

Ey Türk istiklâlinin emsalî! İpe, bu ahz ve pratik içinde dâhil, vazifen, Türk istiklâl ve cumhuriyetini kurtarmaktır! Muhtâz, vatanın kurtul, dâhil emsalî! İstiklâl, neycedir!

K. Özalp

Okul/Kurum Bilgileri

İli: KOCAELİ		İlçesi: İZMİT	
Adres:	Yahyakaptan Mahallesi Kızılay Sokak No:1 PK:41050 İzmit/Kocaeli	Coğrafi Konum (link)	40°46'05.4"N 29°58'37.6"E https://24kasimal.meb.k12.tr/tema/iletisim.php
Telefon Numarası:	(+90) 262 311 14 08	Faks Numarası:	
e- Posta Adresi:	317584@meb.k12.tr 24kasim@gmail.com	Web sayfası adresi:	https://24kasimal.meb.k12.tr/
Kurum Kodu:	317584	Öğretim Şekli:	Tam gün

SUNUŞ

Hür ve çağdaş bir toplumun temellerinin sağlam bir eğitimden geçtiğini ifade eden Atatürk, “Millî eğitimde, süratle yüksek bir seviyeye çıkacak olan bir milletin, hayat mücadelesinde maddi ve manevi bütün kudretlerinin artacağı muhakkaktır.” Sözleri ile eğitimin devlet ve insan hayatındaki vazgeçilmezliğine dikkati çekmiştir.

Günümüzde Millî Eğitim alanında yararlı ve çağdaş çalışmalar yapılmakta ve eğitim-öğretime verilen önem gün geçtikçe artmaktadır. 24 Kasım Anadolu Lisesi olarak öğrenmeyi, öğretmeyi esas alan yaklaşımı, ezbercilikten uzak, düşünmeye ve yorumlamaya dayalı, araştırmacı, öğrenci merkezli, ulusal ve evrensel değerleri öğreten, bilimi ve teknolojinin öncülüğünü benimseyen, ölçmede sadece başarısızlığı değerlendirmeyen, karmaşık ve gereksiz bilgilerden uzak, takım çalışmasına önem veren, geçmişin tecrübelerinden yararlanmayı kabul eden, farklı yaklaşımları içeren anlayışın tüm yönetici ve öğretmenlerimizce benimsenerek, öğrenenler, öğretenler ve yönetenlerin ortak hareket ettiği bir eğitim sistemi ve okul için çaba sarf etmekteyiz.

Bu çalışmalaradaki amacımız yarına şekil verecek, yarınları yönetecek olan gençlerimizi iyi yetiştirebilmek ve hayata hazırlayabilmektir. Okulumuz, daha iyi bir eğitim seviyesine ulaşmak düşüncesiyle sürekli yenilenmeyi ve kalite kültürünü kendisine ilke edinmeyi amaçlamaktadır. Kalite kültürü oluşturmak için eğitim ve öğretim başta olmak üzere insan kaynakları ve kurumsallaşma, sosyal faaliyetler, alt yapı, toplumla ilişkiler ve kurumlar arası ilişkileri kapsayan 2024-2028 Stratejik Planı hazırlanmıştır. Stratejik Plan' da belirlenen hedeflerimizi ne ölçüde gerçekleştirdiğimiz, plan dönemi içindeki her yıl sonunda gözden geçirilecek ve gereken revizyonlar yapılacaktır. Stratejik plan sayesinde zaten yapmakta olduğumuz çalışmalar artık belli bir plan ve program dahilinde, neyi niçin yaptığımızı, sonuçtan neler beklediğimizi, beklediğimizi elde edip edemediğimizi nasıl ölçüp değerlendireceğimizi bilerek yapacağız. Ayrıca bu stratejik plan, görev ve sorumluluklarımızı yerine getirmede gerek maddi gerekse insan kaynaklarının daha etkili kullanılmasına olanak tanımaktadır. Geleceğe yönelik misyon, vizyon, amaç-hedefler ve performans göstergeleri doğrultusunda daha güçlü işbirlikleri oluşturmayı ve paydaşlarımızdan daha çok destek sağlamayı hedefleyen plan, okulumuzu daha ileriye götürmek için verdiğimiz ve vereceğimiz çabaların yol haritası olacaktır.

Zafer ÇOLAK
Okul Müdürü

İÇİNDEKİLER

SUNUŞ.....	4
1. GİRİŞ VE STRATEJİK PLANIN HAZIRLIK SÜRECİ.....	8
1.1 Strateji Geliştirme Kurulu ve Stratejik Plan Ekibi	8
1.2 Planlama Süreci	8
1.3 Paydaş Bilgileri.....	7
2. DURUM ANALİZİ.....	11
2.1 Kurumsal Tarihçe.....	12
2.2 Uygulanmakta Olan Stratejik Planın Değerlendirilmesi.....	13
2.3 Mevzuat Analizi	14
2.4 Üst Politika Belgeleri Analizi.....	15
2.5 Faaliyet Alanları ile Ürün/Hizmetlerin Belirlenmesi.....	16
2.6 Paydaş Analizi.....	18
2.7 Kuruluş İçi Analiz	21
2.7.1 Teşkilat Şeması.....	22
2.7.2 İnsan Kaynakları.....	23
2.7.3 Teknolojik Düzey	27
2.7.4 Mali Kaynaklar.....	29
2.7.5 İstatistik Veriler	30
2.8 Çevre Analizi (PESTLE)	32
2.9 Güçlü ve Zayıf Yönler ile Fırsatlar ve Tehditler (GZFT) Analizi.....	33
2.10 Tespit ve İhtiyaçların Belirlenmesi.....	34
3. GELECEĞE BAKIŞ.....	36
3.1 Misyon.....	36
3.2 Vizyon	36
3.3 Temel Değerler	37
3.4 Amaç, Hedef ve Performans Göstergesi ile Stratejiler	37
4. MALİYETLENDİRME.....	45
5. İZLEME VE DEĞERLENDİRME.....	47
EKLER:.....	48

Tablo Dizini	Sayfa No :
Tablo 1. Strateji Geliştirme Kurulu ve Stratejik Plan Ekibi Tablosu.....	8
Tablo 2. Dayanak/Referans Kaynakları Tablosu.....	9
Tablo 3. Mevzuat Analizi Tablosu.....	14
Tablo 4. Üst Politika Belgeleri Analizi Tablosu.....	15
Tablo 5. Faaliyet Alanlar/Ürün ve Hizmetler Tablosu.....	16
Tablo 6. Paydaş Sınıflandırma ve Önceliklendirme Tablosu.....	18
Tablo 7. Çalışanların Görev Dağılımı.....	24
Tablo 8. İdari Personelin Hizmet Süresine İlişkin Bilgiler.....	26
Tablo 9. Öğretmenlerin Hizmet Süreleri (Yıl İtibarıyla).....	26
Tablo 10. Kurumdaki Mevcut Hizmetli/ Memur Sayısı.....	26
Tablo 11. Okul/kurum Rehberlik Hizmetleri.....	27
Tablo 12. Teknolojik Araç-Gereç Durumu.....	27
Tablo 13. Fiziki Mekân Durumu.....	28
Tablo 14. Kaynak Tablosu.....	29
Tablo 15. Gelir-Gider Tablosu.....	29
Tablo 16. PESTLE Analiz Tablosu.....	32
Tablo 17. GZFT Listesi.....	33
Tablo 18. Amaç, Hedef, Gösterge ve Stratejilere İlişkin Tablolar.....	37
Tablo 19. Maliyet Tablosu.....	45

1.BÖLÜM

GİRİŞ VE STRATEJİK PLANIN HAZIRLIK SÜRECİ

1. GİRİŞ VE STRATEJİK PLANIN HAZIRLIK SÜRECİ

1.1 Strateji Geliştirme Kurulu ve Stratejik Plan Ekibi

Stratejik Planlama çalışmaları, Millî Eğitim Bakanlığı Strateji Geliştirme Başkanlığının 2022-21 Sayılı Genelgesi gereğince başlatılmıştır.

Strateji Geliştirme Kurulu: Okul müdürünün başkanlığında, bir okul müdür yardımcısı, bir öğretmen ve okul/aile birliği başkanı ile bir yönetim kurulu üyesi olmak üzere 5 kişiden oluşan üst kurul kurulur.

Stratejik Plan Ekibi: Okul müdürü tarafından görevlendirilen ve üst kurul üyesi olmayan müdür yardımcısı başkanlığında, belirlenen öğretmenler ve gönüllü velilerden oluşur.

Tablo 1. Strateji Geliştirme Kurulu ve Stratejik Plan Ekibi Tablosu

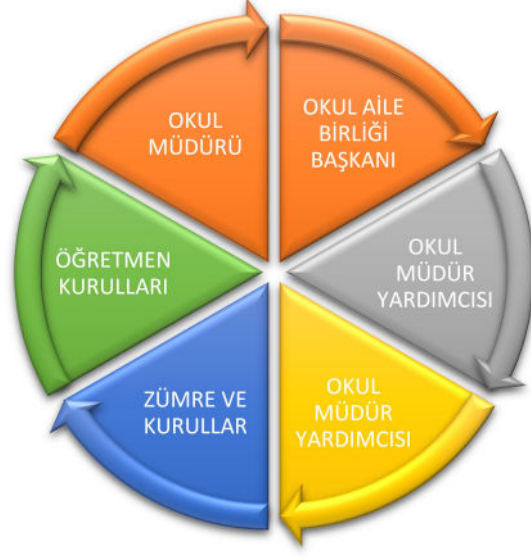
Strateji Geliştirme Kurulu Bilgileri		Stratejik Plan Ekibi Bilgileri	
Adı Soyadı	Ünvanı	Adı Soyadı	Ünvanı
Zafer ÇOLAK	Okul Müdürü	Soner Tekin SARIKAYA	Müdür Yardımcısı
Belgün PARDÜN	Müdür Yardımcısı	Hüseyin Can BACAK	Rehberlik Öğrt.
Emine ESER	Rehberlik Öğrt.	Selçuk YOLDAŞ	Matematik Öğrt.
Sinem GÖVDELİ	OAB Başkanı	Nuray ÖZTUZCU	Fizik Öğrt.
Derya SAKALLIOĞLU	OAB Başkan Yrd.	Dr. Abdülcemil IŞIK	Tarih Öğrt.
		Deniz MAVİLİ	Türk D. Ve E.Öğrt.

1.2 Planlama Süreci

2024-2028 dönemi stratejik plan hazırlanma süreci Strateji Geliştirme Kurulu ve Stratejik Plan Ekibi'nin oluşturulması ile başlamıştır. Ekip tarafından oluşturulan çalışma takvimi kapsamında ilk aşamada durum analizi çalışmaları yapılmış ve durum analizi aşamasında, paydaşlarımızın plan sürecine aktif katılımını sağlamak üzere paydaş anketi, toplantı ve görüşmeler yapılmıştır. Durum analizinin ardından geleceğe yönelim bölümüne geçilerek okulumuzun amaç, hedef, gösterge ve stratejileri belirlenmiştir.

1.3 Paydaş Bilgileri

Kurumumuzun temel paydaşları öğrenci, veli ve öğretmen olmakla birlikte eğitimin dışsal etkisi nedeniyle okul çevresinde etkileşim içinde bulunan geniş bir paydaş kitlesi bulunmaktadır. Paydaşlarımızın görüşleri anket, toplantı, dilek ve istek kutuları, elektronik ortamda iletilen önerilerde dâhil olmak üzere çeşitli yöntemlerle sürekli olarak alınmaktadır.



Tablo 2. Dayanak/Referans Kaynakları Tablosu

	DAYANAK / REFERANS KAYNAĞININ ADI
1	2019 yılı Kamu Mali Yönetimi ve Kontrol Kanunu
2	Cumhurbaşkanlığı Stratejik Planı
3	Yüksek Planlama Kurulu Kararları
4	DPT Müsteşarlığı tarafından hazırlanan Kamu İdareleri İçin Stratejik Planlama Kılavuzu
5	Maliye Bakanlığı Tarafından Hazırlanan Performans Esaslı Bütçeleme Rehberi
6	Kamu İdareleri Faaliyet Raporlarının Düzenlenmesi ile Bu İşlemlere İlişkin Diğer Esas ve Usuller Hakkında Yönetmelik
7	Milli Eğitim Bakanlığı Stratejik Planı
8	İl Milli Eğitim Müdürlüğü Stratejik Planı
9	İlçe Milli Eğitim Müdürlüğü Stratejik Planı
10	Diğer Kaynaklar

2.BÖLÜM

DURUM ANALİZİ

2. DURUM ANALİZİ

Stratejik planlama sürecinin ilk adımı olan durum analizi, okulumuzun “neredeyiz?” sorusuna cevap vermektedir. Okulumuzun geleceğe yönelik amaç, hedef ve stratejiler geliştirebilmesi için öncelikle mevcut durumda hangi kaynaklara sahip olduğu ya da hangi yönlerinin eksik olduğu ayrıca, okulumuzun kontrolü dışındaki olumlu ya da olumsuz gelişmelerin neler olduğu değerlendirilmiştir. Dolayısıyla bu analiz, okulumuzun kendisini ve çevresini daha iyi tanımasına yardımcı olacak ve stratejik planın sonraki aşamalarından daha sağlıklı sonuçlar elde edilmesini sağlayacaktır.

Durum analizi bölümünde, aşağıdaki hususlarla ilgili analiz ve değerlendirmeler yapılmıştır;

- Kurumsal tarihçe
- Uygulanmakta olan planın değerlendirilmesi
- Mevzuat analizi
- Üst politika belgelerinin analizi
- Faaliyet alanları ile ürün ve hizmetlerin belirlenmesi
- Paydaş analizi
- Kuruluş içi analiz
- Dış çevre analizi (Politik, ekonomik, sosyal, teknolojik, yasal ve çevresel analiz)
- Güçlü ve zayıf yönler ile fırsatlar ve tehditler (GZFT) analizi
- Tespit ve ihtiyaçların belirlenmesi

2.1 Kurumsal Tarihçe

Okulumuz, Millî Eğitim Bakanlığı, Orta Öğretim Genel Müdürlüğü'nün 01.09.1994 tarihli oluru ile 19.09.1994 tarihinde açılmıştır.

03.10.1994 tarihinde Okulumuzun, 2. Anadolu Lisesi adının değişmesi ile ilgili İl Millî Eğitim Müdürlüğüne yapılan teklif ile 18.10.1994 tarihinde Kocaeli Valiliği onayı alınarak, dönemin Öğretmenler günü kutlama çalışmalarına denk gelmesi dolayısıyla, Öğretmenlik mesleği ve Başöğretmen Atatürk'ün anısı vesilesiyle "24 Kasım Anadolu Lisesi" adını almış ve halen aynı adla Eğitim ve Öğretim'e devam etmektedir.

İlk mezunlarını 2000-2001 Eğitim-Öğretim döneminde veren okulumuz, 2022-2023 eğitim öğretim yılında 22.dönem mezunlarını vermiştir. Okulumuzdan 3211 öğrenci diploma alarak mezun olmuştur. Okulumuzun ağırlıklı yabancı dili "İngilizce" , ikinci Yabancı Dil dersi ise "Almanca"dır.

Okulumuzda Eğitim-Öğretimin yanı sıra; e-Twinning projelerine, Kocaeli Üniversite ile iş birliği çalışmalarına ve diğer illerdeki üniversitelerin, meslek gruplarını tanıtımlarına önem verilmektedir. Sosyal Etkinliklere de son derece önem verilmiş olup, Halk Oyunları, Tiyatro, Resim, Müzik, Şiir Dinletisi, Satranç ve Sporun farklı dallarında çalışmalar yapılmaktadır.

2013 yılında okulumuz bahçesine 750 mt² kapalı spor salonu yapıp, öğrencilerin hizmetine sunulmuştur.

2022-2023 Eğitim Öğretim Yılı itibariyle "Sınavla Öğrenci Alan Anadolu Lisesi" statüsüne alınmıştır.

2.2 Uygulanmakta Olan Stratejik Planın Deęerlendirilmesi

24 Kasım Anadolu Lisesi M¼d¼rl¼ę¼ 2019-2023 Stratejik Planı;

- 3 Amaç,
- 3 Hedef,

• 3 Performans göstergesinden oluşturulmuştur. Stratejik planın kapsadığı her yıl için performans programı hazırlanmış, hazırlanan program doğrultusunda altı aylık periyotlarla izleme-deęerlendirme çalıřması y¼r¼t¼lm¼şt¼r. Faaliyet raporlarında, hedeflerin gerçekteşme düzeyleri hizmet birimleri ile yapılan çalıřmalar neticesinde tespit edilmiş; ilerleme saęlanan alanların yanı sıra, gerçekteşmeyen hedefler ve gerçekteşmeme nedenleri raporlanmıştır. 24 Kasım Anadolu Lisesi M¼d¼rl¼ę¼ 2019-2023 Stratejik Planı; hazırlanışı ařamasında katılımcı yöntem-tekniklerin kullanılması ve uygulama ařamasında performans göstergelerine ulařılma düzeyi açasından stratejik yönetim anlayışının kurumumuzda içşelleştirildięinin kanıtı nitelięinde başarılı bir kılavuz olmuştur. Stratejik planın yıllara göre gerçekteşme oranları;

❖ 2019'da %40

❖ 2020'de %35

❖ 2021'de %33

❖ 2022'de %45

❖ 2023' de %60 düzeyindedir. Yařanan salgın süreci sebebiyle ilgili yıllarda stratejik plan gerçekteşmelerinde düşüş olduęu gör¼lmektedir. Bahsi geçen hedeflerle ilgili olarak, sorumlu hizmet birimlerince ilave stratejiler belirlenmiş olup 2024-2028 stratejik planına da dâhil edilecektir.

2.3 Mevzuat Analizi

Tablo 3. Mevzuat Analizi Tablosu

Yasal Yükümlülük	Dayanak	Tespitler	İhtiyaçlar
<ul style="list-style-type: none"> Okulumuz “Dayanak” başlığı altında sıralanan Kanun, Kanun Hükmünde Kararname, Tüzük, Genelge ve Yönetmeliklerdeki ilgili hükümleri yerine getirmek “Eğitim-öğretim hizmetleri, insan kaynaklarının gelişimi, halkla ilişkiler, stratejik plan hazırlama, stratejik plan izleme-değerlendirme süreci iş ve işlemleri” faaliyetlerini yürütmek. Resmi kurum ve kuruluşlar, sivil toplum kuruluşları ve özel sektörle mevzuat hükümlerine aykırı olmamak ve faaliyet alanlarını kapsamak koşuluyla protokoller ve diğer iş birliği çalışmalarını yürütmek Ortaöğretim öğrencilerinin okulakayıt, sınıf geçme, devam-devamsızlık, sosyal sorumluluk çalışmaları vb. İş ve işlemleri 	<ul style="list-style-type: none"> T.C. Anayasası 1739 Sayılı Millî Eğitim Temel Kanunu 652 Sayılı MEB Teşkilat ve Görevleri Hakkındaki Kanun Hükmünde Kararname 222 Sayılı Millî Eğitim Temel Kanunu (Kabul No: 5.1.1961, RG: 12.01.1961 / 10705-Son Ek ve Değişiklikler: Kanun No: 12.11.2003/ 5002, RG: 21.11.2003 657 Sayılı Devlet Memurları Kanunu 5442 Sayılı İl İdaresi Kanunu 3308 Sayılı Mesleki Eğitim Kanunu 439 Sayılı Ek Ders Kanunu 4306 Sayılı Zorunlu İlköğretim ve Eğitim Kanunu 5018 sayılı Kamu Mali Yönetimi ve Kontrol Kanunu MEB Personel Mevzuat Bülteni Taşıma Yoluyla Eğitime Erişim Yönetmeliği MEB Millî Eğitim Müdürlükleri Yönetmeliği (22175 Sayılı RG Yayınlanan) Millî Eğitim Bakanlığı Rehberlik ve Psikolojik Danışma Hizmetleri Yönetmeliği 26 Şubat 2018 tarihinde yayımlanan Kamu İdarelerinde Stratejik Planlamaya İlişkin Usul ve Esaslar Hakkındaki Yönetmelik Okul Öncesi Eğitim ve İlköğretim Kurumları Yönetmeliği Sosyal Etkinlikler Yönetmeliği MEB Eğitim Kurulları ve Zümreleri Yönergesi 	<ul style="list-style-type: none"> Müdürliğümüzün hizmetlerini mevzuattaki hükümlere uygun olarak yürütmektedir. Diğer kurumlarla iş birliği gerektiren çalışmalarda gerek tabi olduğumuz mevzuat gerekse diğer kurumların mevzuatları arasında uyumsuzluk ortaya çıkabilmektedir. Tabi olduğumuz mevzuatın kapsamı, Müdürliğümüzün yetkilerini çeşitlendirmekle birlikte sınırlamaktadır. Kurumsal kültürümüz, mevzuatta sık yaşanan değişikliklere hazırlıklı olmasına rağmen öğrenci ve velilerimizden oluşan paydaşlarımız, yeni ve farklı çalışmalara uyuma direnç göstermektedir. Mevzuat itibarıyla öğrenci velilerinin eğitim faaliyetlerine müdahale alanını sınırlandıran herhangi bir mekanizma bulunmamaktadır. 	<ul style="list-style-type: none"> Diğer kurumlarla iş birliğinde, yetki alanının genişletilmesi Mevzuat itibarıyla Okul Müdürlerinin yetkilerinin artırılması Eğitim uygulamaları konusunda ulusal düzeyde tanıtım çalışmaları yaparak öğrenci velilerinin bilgilendirilmesi Mevzuatta ihtiyaç duyulan değişikliklerde “yenileme” çalışmalarını yerine “güncelleme” çalışmalarına yer verilmesi Öğrenci velilerinin eğitim faaliyetlerine müdahale alanlarının sınırlandırılması için yasal tedbirlerin alınması Mevzuatın, çalışanların kendilerini güvende hissedebileceği şekilde yeniden düzenlenmesi

2.4 Üst Politika Belgeleri Analizi

Üst politika belgeleri;

- 12. Kalkınma Planı
- Cumhurbaşkanlığı Programı,
- Orta Vadeli Program,
- Cumhurbaşkanlığı Yıllık Programı,
- Millî Eğitim Bakanlığı Stratejik Planı,
- İl Millî Eğitim Müdürlüğü Stratejik Planı,
- İlçe Millî Eğitim Müdürlüğü Stratejik Planı

Tablo 4. Üst Politika Belgeleri Analizi Tablosu

Üst Politika Belgesi	İlgili Bölüm/Referans	Verilen Görevler/İhtiyaçlar
12. Kalkınma Planı	Eğitim	658, 659, 660 Sayılı Amaç Maddeleri ve Bunlara Bağlı Politika ile Tedbir Maddeleri
	Gençlik	746.1, 746.2, 746.6, 747.1, 747.2, 748.6 Sayılı Tedbir Maddeleri
	Kültür ve Sanat	783.1, 783.2, 783.5, 785.1, 785.2, 785.3, 785.5, 789.1, 789.2,790.4,793.2 Sayılı Tedbir Maddeleri
	Spor	796.1, 796.2, 796.3, 798.3, 799.1, 799.2, 799.3 Sayılı Tedbir Maddeleri
	Afet Yönetimi	830.7, 831.3, 832.1, 832.4, 833.6, 839.1, 839.3, 841.1 Sayılı Tedbir Maddeleri
Orta Vadeli Program (2024-2026)	Afet Yönetimi	1 Tedbir
	Dijital Dönüşüm	4 Tedbir
	Afetlere Duyarlı Bütünleşik Mekansal Planlama	1 Tedbir
Cumhurbaşkanlığı 2024 Yıllık Programı	Eğitim	661.1, 661.4, P. 661, P. 662, P. 663, P.664, P.665, P.666, P.667, P.668, P.670, P.672, P.675, P.676, P.678, P.680, P.681 Sayılı Politika ve Tedbir Maddeleri
	Gençlik	746.1, 746.2, 746.6, 747.1, 747.2, 748.6 Sayılı Tedbir Maddeleri
	Kültür ve Sanat	783.1, 785.1, 785.2, 789.1 Sayılı Tedbir Maddeleri

2.5 Faaliyet Alanları ile Ürün/Hizmetlerin Belirlenmesi

Okulumuzun mevzuatlarda yer alan görev sorumluluklar dikkate alınarak faaliyet alanları belirlenmiş ve aşağıya çıkartılmıştır. Hedef ve stratejilerin oluşturulmasında kullanılmıştır.

Tablo 5. Faaliyet Alanlar/Ürün ve Hizmetler Tablosu

Faaliyet Alanı	Ürün/Hizmetler
Öğretim-egitim faaliyetleri	Öğrenci İşleri Kayıt-nakil işleri Devam-devamsızlık Sınıf geçme Sınav hizmetleri
Rehberlik faaliyetleri	Öğrencilere rehberlik yapmak Velilere rehberlik etmek Rehberlik faaliyetlerini yürütmek
Sosyal faaliyetler	Tatbikatlar Seminerler Okul tanıtımları (Ortaokul öğrencilerine yönelik) Kariyer Günleri KALMUN'24 Konferansı Öğrenci çalıştay Panel (Liselerde Bilim Uygulamaları)
Sportif faaliyetler	Yarışmalar Sınıflar arası müsabaka ve turnuvalar (Futbol, Futsal, Voleybol, Basketbol, Curling, Bocce) Bireysel sportif etkinlikler (Karate, Yüzme, Tenis)
Kültürel ve sanatsal faaliyetler	Konserler Sergiler Yarışmalar Geziler (Yurtiçi ve Avrupa) Okul Dergisi Sempozyum İl Koordinatörlüğü (LBU) Halk oyunları Tiyatro
İnsan kaynakları faaliyetleri (mesleki gelişim faaliyetleri, personel etkinlikleri...)	Hizmetiçi eğitimler Personel özlük işlemleri

Okul aile birliđi faaliyetleri	Okula kaynak sađlamak amacıyla dıř paydařlarla iřbirliđi Gezi Kermes
Öđrencilere yönelik faaliyetler	Kariyer gүнleri Üniversite tanıtım gezileri ÖNEM Projesi iř ve iřlemleri TÜBİTAK ve AB Projeleri
Ölçme deđerlendirme faaliyetleri	Deneme sınavları Yazılı / sözlü /uygulama sınavlar
Öđrenme ortamlarına yönelik faaliyetler	Laboratuvarlar Robotik kodlama atölyesi Resim ve Müzik sınıfları
Ders dıřı faaliyetler	Toplum yararına etkinlikler

2.6 Paydaş Analizi

Paydaş analizi kapsamında, öncelikle paydaşlar belirlenerek iç ve dış paydaş olarak tasnif edilmiştir. Katılımcılığı artırmak ve paydaş görüşlerini plana yansıtabilmek amacıyla anket uygulaması, mülakat, atölye çalışması ve toplantılardan yararlanılmıştır.

Tablo 6. Paydaş Sınıflandırma ve Önceliklendirme Tablosu

PAYDAŞLAR	İÇ PAYDAŞ	DIŞ PAYDAŞ	ÖNCELİĞİ (5 Yüksek Öncelik -1 Düşük Öncelik)
Kaymakamlık		X	4
İlçe Millî Eğitim Müdürlüğü		X	5
Okul Müdürü	X		5
Öğretmenler	X		5
Öğrenciler	X		4
Veliler		X	4
Okul Aile Birliği	X		5
Diğer çalışanlar (Memur/Hizmetli/Kantin Çalışanları)	X		4
Güvenlik Güçleri (Emniyet, Jandarma)		X	4
Kocaeli Üniversitesi		X	3
Büyükşehir ve İlçe Belediyeleri		X	3
Muhtarlık		X	2
Sivil Toplum Kuruluşları		X	2
Mal ve Hizmet Satan Ticari Kuruluşlar		X	4
Sağlık Kuruluşları		X	4

Paydaş anketlerine ilişkin ortaya çıkan temel sonuçlar şu şekildedir:

Öğrenci Anketi Sonuçları:

NO	LİSE ÖĞRENCİLERİ İÇİN KONU BAŞLIKLARI (292 Öğrenci)	Kesinlikle Katılıyorum	Katılıyorum	Kararsızım	Kesinlikle Katılmıyorum	Katılmıyorum
01-	Okulda kendimi güvende hissediyorum.	80	157	31	13	11
02-	Okul temiz ve hijyeniktir.	40	107	82	24	39
03-	Okulun fiziki koşullarını yeterlidir.	78	74	90	20	30
04-	Okul, yeni kabul edilen öğrencilere uygun desteği sağlar.	85	67	55	25	60
05-	Farklı kültürlerden gelen öğrencilerin bu okulda memnuniyetle karşılanacağını düşünüyorum.	101	85	60	26	20
06-	Öğretmenlerime ihtiyaç duyduğumda kolaylıkla görüşebilirim.	60	55	77	60	40
07-	Okul müdürüne ihtiyaç duyduğumda kolaylıkla görüşebilirim.	50	53	98	47	44
08-	Okul rehberlik servisinden ihtiyaçlarım doğrultusunda faydalanabiliyorum.	63	117	28	41	43
09-	Okul kişisel hedefler belirlememde ve bu hedeflere ulaşmamda yeterli rehberlik ediyor.	74	96	57	38	27
10-	Okulumda yer almam için birçok fırsat var.	38	20	106	49	79
11-	Okul bana yeterli ders dışı etkinlik olanakları sunuyor.	33	52	88	42	77
12-	Okul kulüpleri amacına uygun şekilde gelişimime katkı sağlıyor.	53	49	76	50	64
13-	Öğretmenlerim sınıfta adil kurallara sahipler ve tarafsızlar.	51	90	73	29	49
14-	Öğretmenlerim beni daha iyi performans göstermem için teşvik ediyor.	43	91	102	27	29
15-	Öğretmenlerim derslerin işlenişinde farklı ve ilgi çekici yöntemler kullanır.	37	59	103	46	47
16-	Sınav ve ödevlerin beni değerlendirmek için adil ve yeterli olduğunu düşünüyorum.	51	53	101	38	49
17-	Okulda düzenlene sanatsal ve kültürel faaliyetler yeterlidir.	90	93	63	19	27
18-	Okulda öğrencilerin görüşleri dikkate alınır.	43	87	103	21	38

19-	Okul kantininde yeterli ve sağlıklı yiyecekler var.	38	53	23	106	72
20-	DYK'leri yeterli buluyorum.	87	69	34	44	58
23-	Okulda öğrencilerin görüşleri dikkate alınır.	20	15	27	135	95

Öğretmen Anketi Sonuçları:

NO	ÖĞRETMENLER İÇİN KONU BAŞLIKLARI (42 Öğretmen)	Kesinlikle Katılıyorum	Katılıyorum	Kararsızım	Kesinlikle Katılmıyorum	Katılmıyorum
01-	Okulun misyonu ve vizyonunu tam olarak anlıyorum.	29	8	2	0	3
02-	Okulda eğitim ve yönetim kalitesi sürekli olarak gelişiyor.	13	11	9	2	7
03-	Okul temiz ve hijyeniktir.	15	8	13	2	4
04-	Okul, öğrencilerin ve personelin güvenliğini sağlamak için uygun güvenlik önlemleri alır.	9	18	3	5	7
05-	Okul, yeni kabul edilen öğrencilere uygun desteği sağlar.	34	2	2	2	2
06-	Okulumuz mesleki yeterliliğimi geliştirmek için eğitim fırsatları sunuyor.	17	10	5	4	6
07-	Okul yönetiminiz öğretmenleri etkin bir şekilde yönlendirir.	12	8	14	3	5
08-	Okulumuz, öğrencilerin öğrenme ilgisini uyandıracak bir öğrenme ortamı oluşturmuştur.	2	11	12	14	5
09-	Etkili bir öğretmen olmak için ihtiyaç duyduğum kaynaklara erişimim var.	18	14	4	4	2
10-	Bana sunulan kaynakları kullanmak için gerekli eğitime sahibim.	24	18	0	0	0
11-	Okulumuzun, farklı ihtiyaçları olan öğrencileri desteklemek için etkin bir politikası vardır.	12	18	6	3	3
12-	Okulumuz müfredat uygulamasını etkin bir şekilde izler.	29	13	0	0	0
13-	Okulumuz, velilere uygun etkinlikler düzenlemektedir.	13	17	3	4	5
14-	Diğer öğretmenlerle iş birliği yaparım.	29	13	0	0	0
15-	Okul personeli arasında dostane bir ilişki sürdürülür.	12	18	6	3	3
16-	Takım ruhumuz ve moralimiz yüksek.	12	12	8	2	8
17-	Okulumuza aidiyet hissediyorum.	20	10	4	3	5

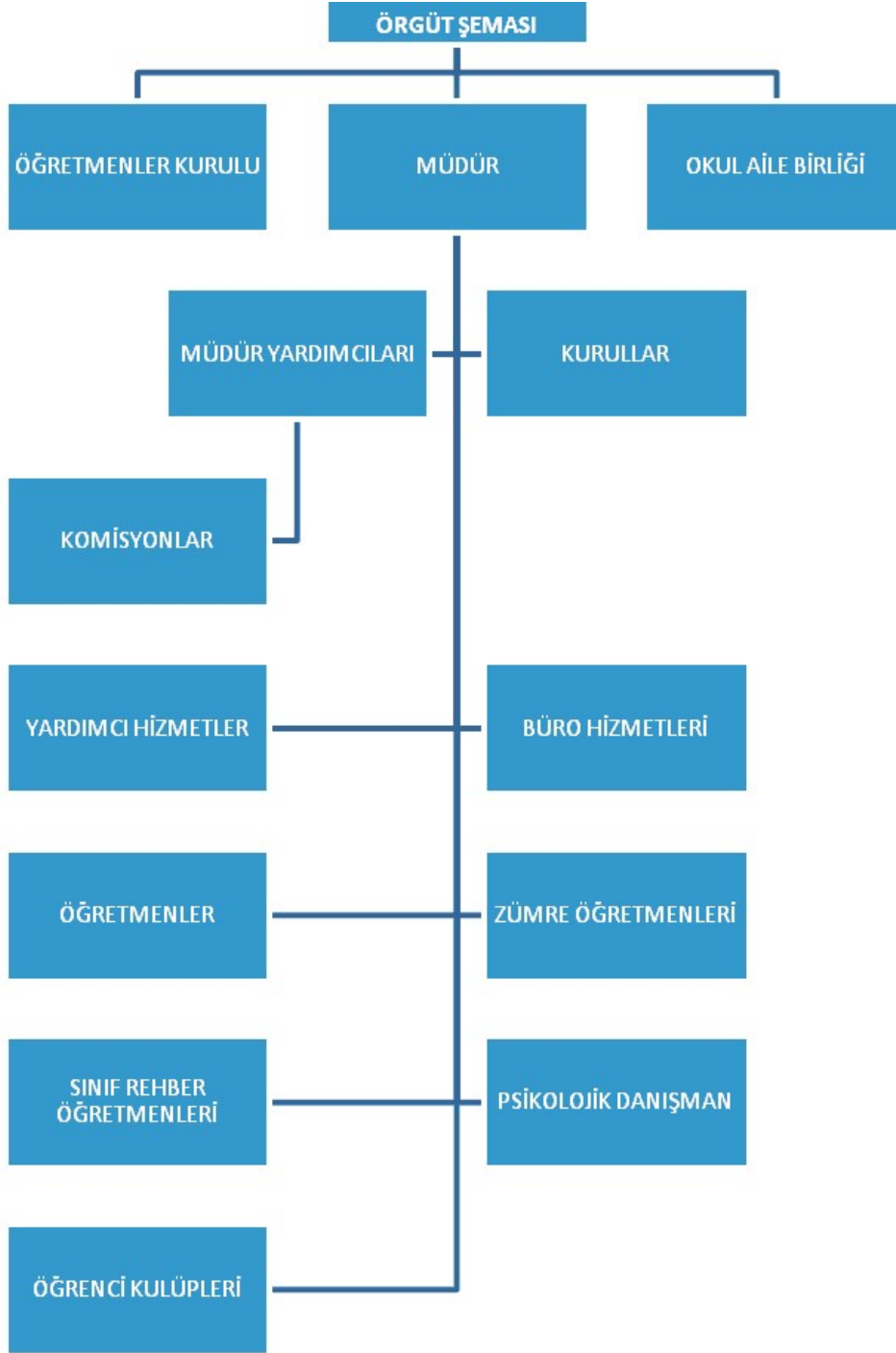
Veli Anketi Sonuçları:

NO	VELİLER İÇİN KONU BAŞLIKLARI (204 Veli)	Kesinlikle Katılıyorum	Katılıyorum	Kararsızım	Kesinlikle Katılmıyorum	Katılmıyorum
01-	Okulun misyonu ve vizyonunu tam olarak anlıyorum.	16	46	102	17	23
02-	Okulda eğitim ve yönetim kalitesi sürekli olarak gelişiyor.	33	89	42	12	28
03-	Okul temiz ve hijyeniktir.	97	53	30	13	11
04-	Okul, öğrencilerin ve personelin güvenliğini sağlamak için uygun güvenlik önlemleri alır.	95	50	29	13	17
05-	Okul, yeni kabul edilen öğrencilere uygun desteği sağlar.	89	64	26	9	16
06-	Okul, çocuğumun okumaya olan ilgisini geliştirmesine yardımcı olabilir.	79	64	39	9	13
07-	Okul çocuğumun öğrenme ilgisini güçlendiriyor.	75	59	31	19	20
08-	Okul çocuğumun ahlaki gelişimini teşvik edebilir.	86	64	34	7	13
09-	Okulda kullanılan değerlendirme yöntemleri çocuğumun gelişimini tüm yönleriyle anlamama yardımcı oluyor.	23	42	103	15	21
10-	Okul, çocuğumun öğrenme performansı ve gelişimi hakkında beni iyi bilgilendiriyor.	54	43	67	15	25
11-	Okul çocuğuma duygusal rahatsızlık ve öğrenme güçlükleri ile karşılaştığında yeterli desteği ve rehberlik sağlar.	53	101	34	8	8
12-	Öğretmenlerin benimle iletişim kurma yöntemlerinden memnunum.	98	53	30	9	14
13-	Herhangi bir problem durumunda müdür endişelerime cevap veriyor.	101	62	27	5	9
14-	Okulda, velilerin ihtiyaçlarına uygun eğitim faaliyetleri düzenlenir.	46	44	80	13	21
15-	Okul, çocukların gelişimini desteklemek için velilerle iyi bir ilişki kurar.	104	41	39	7	13
16-	Okul, aktif veli katılımını teşvik eder.	55	47	67	15	20
17-	Okulun veli etkinliklerine aktif olarak katılırım.	37	104	53	3	7
18-	Bir veli olarak okula aidiyet hissediyorum.	30	103	51	9	11
19-	Çocuğumun ev ödevlerini tamamlamasını sağlarım.	34	104	33	13	20
20-	Çocuğumu okumaya teşvik ederim.	58	98	23	9	16
21-	Çocuğumun her gün okula gitmesini sağlarım.	111	73	10	5	5
22-	Çocuğumun eğitiminde aktif bir ortağım.	105	59	23	8	9

2.7 Kuruluş İçi Analiz

Bu bölümde; teşkilat yapısı, insan kaynaklarının yetkinlik düzeyi, kurum kültürü, teknoloji ve bilişim altyapısı, fiziki ve mali kaynaklara ilişkin analizlere yer verilmiştir.

2.7.1 Teşkilat Şeması



2.7.2 İnsan Kaynakları

Bu bölümde; okulumuz personeline ilişkin nicel veriler ile personelin sahip olduğu niteliklerin analizi yapılmıştır.

Okul/kurumda çalışanlar ve görevleri belirlenir. Ayrıca;

- Kurumun sahip olduğu toplam norm kadro sayısı,
İdareci Normu : Müdür : 1
Müdür Yardımcısı : 2

	<u>ALAN</u>	<u>NORM</u>	<u>MEVCUT</u>	<u>İHTİYAC</u>
Öğretmen Normu :	Türk Dili ve Edebiyatı	:6	3	3
	Matematik	:7	8	0 (1 Fazla)
	Fizik	:3	2	1
	Kimya	:3	3	0
	Biyoloji	:3	3	0
	Tarih	:3	3	0
	Coğrafya	:2	2	0
	Felsefe	:1	1	0
	Din Kültürü ve Ahlak Bil.	:2	2	0
	İngilizce	:5	4	1
	Almanca	:2	1	1
	Bilişim Teknolojileri	:1	1	0
	Görsel Sanatlar	:2	2	0
	Müzik	:2	2	0
	Beden Eğitimi	:2	0	2
	Rehberlik	:2	2	0
TOPLAM		:46	39	8
Genel İdare Hizmetleri Normu	: VHKİ	:1	2	0(1 Engelli)
Yardımcı Hizmetler Normu	: Hizmetli	:1	1	0

- Çalışan toplam personel sayısı,
İdareci : 3
Öğretmen : 50 (9 Kadrolu Görevlendirme / 2 Ücretli)
Memur : 2 (1 Engelli)
Hizmetli : 1 (Dış Kurumda Görevli)
OAB Hizmetli : 3
İŞKUR TYP Hizmetli: 2
- Personelin nasıl atandığı,
KPSS ,
- Varsa geçici personelin alındığı kaynağı,
İşkur TYP, Okul Aile Birliği Bütçesi
- Kadrosu olmayıp da sözleşmeli çalıştırılan personelin sayısı,
Ücretli Öğretmen : 2
Okul Aile Birliği Bütçesi : 3 Hizmetli
İşkur TYP Projesi : 2 Hizmetli

- Okul/kuruma son -en az- iki yılda gelen giden personel sayısı mümkün ise neden okul/kurumdan tayin istedikleri,
*Yaş Haddi(2 Öğretmen) ve Emeklilik(3 Öğretmen) soncu ayrılan personelimiz bulunmaktadır.
- Ortalama okulda çalışma yılı : 15
- Ortalama hizmet içi eğitim saati : 250
- Çalışana verilen ödül ve ceza sayısı;
Teşekkür Belgesi Sayısı :6
Başarı Belgesi Sayısı :212
Üstün Başarı Belgesi Sayısı :53
Ödül(Aylıkla Ödüllendirme) Belgesi Sayısı :6
*5 yıllık süreçte okulumuz personeli ceza almamıştır.

Tablo 7. Çalışanların Görev Dağılımı

Çalışanın Ünvanı	Görevleri
Okul Müdürü	*Ders okutmak *Kanun/Tüzük/Yönetmelik/Yönerge/Program ve emirlere uygun olarak görevlerini yürütür, *Okulda düzeni sağlar, *Gerekli denetimleri yapar, *Okulun amaçlarına uygun yönetilmesinden, değerlendirilmesinden ve geliştirilmesinden sorumludur. *Mevzuatta görev tanımında belirtilen diğer görevleri de yapar
Müdür Yardımcısı	*Ders okutur, *Okulun her türlü eğitim-öğretim, yönetim, öğrenci, personel tahakkuk/aynıyat, yazışma, sosyal etkinlikler, yatılılık/bursluluk, güvenlik, beslenme, bakım-koruma, temizlik/düzen, nöbet, halkla ilişkiler gibi işler ile ilgili olarak okul müdürü tarafından verilen görevleri yapar. *Mevzuatta görev tanımında belirtilen diğer görevleri de yapar
Öğretmenler	* Sınav, proje ve performans çalışması ve bu kapsamdaki diğer iş ve işlemleri yürütür. * Görevlendirildikleri kurul, komisyon, ekip, öğrenci kulübü, sınıf rehberlik, sosyal sorumluluk programı çalışmalarına, millî bayram ve mahallî günlere, tören ve toplantılara, kurs ve seminerlere katılır. * Öğretmenler Kurulu,zümre öğretmenler kurulu ve diğer kurul toplantılarına katılır ve

	<p>kendilerine verilen görevleri yerine getirir. * Öğrencinin davranış ve başarı durumları konusunda velilerle işbirliği yapar. * Müdür tarafından verilen görevin gerektirdiği diğer görev ve sorumlulukları yerine getirir.</p>
Yönetim İşleri ve Büro Memuru	<p>*Müdür veya müdür yardımcıları tarafından kendilerine verilen yazı ve büro işlerini yaparlar, *Gelen-Giden yazılarla ilgili dosya ve defterleri tutar, yazılanların asıl veya örneklerini dosyalar ve saklar, gerekenlere cevap hazırlar, *Memurlar teslim edilen gizli yada şahıslarla ilgili yazıların saklanması ve gizli tutulmasından sorumludurlar, *Öğretmen memur ve hizmetlilerin özlük dosyalarını tutar ve bunlarla ilgili değişiklikleri günü gününe işlerler, *Arşiv işlerini düzenlerler, *Müdürün vereceği hizmete yönelik diğer görevleri de yaparlar</p>
Yardımcı Hizmetler Personeli	<p>*Okul yönetimince yapılacak planlama ve iş bölümüne göre her türlü yazı ve dosyayı dağıtmak ve toplamak, *Başvuru sahiplerini karşılamak ve yol göstermek, *Okulun temizlik ve düzeni için gerekli iş ve işlemleri yapmak, *Okula getirilen ve çıkarılan her türlü araç-gereç ve malzeme ile eşyayı taşıma ve yerleştirme işlerini yapmak, *Okulun aydınlatma ve ısınma ihtiyaçları için gerekli işlemleri yerine getirmek, *Bu görevlerini yaparken okul yöneticilerine ve nöbetçi öğretmene karşı sorumludurlar.</p>

Tablo 8. İdari Personelin Hizmet Süresine İlişkin Bilgiler

Hizmet Süreleri	2024 Yılı İtibarıyla	
	Kişi Sayısı	%
1-4 Yıl		
5-6 Yıl		
7-10 Yıl		
10.....Üzeri	3	%100

Tablo 9. Öğretmenlerin Hizmet Süreleri (Yıl İtibarıyla)

Hizmet Süreleri	Kadın	Erkek	Toplam
1-3 Yıl	0	0	0
4-6 Yıl	0	0	0
7-10 Yıl	0	0	0
11-15 Yıl	1	1	2
16-20	4	0	4
20 ve üzeri	22	10	32
TOPLAM	27	11	38

Tablo 10. Kurumdaki Mevcut Hizmetli/ Memur Sayısı

	Görevi	Erkek	Kadın	Eğitim Durumu	Hizmet Yılı	Toplam
1	V.H.K.İ.		X	Önlisans / Önlisans	12 / 5	2
2	Hizmetli	X		Lise	11	1

Tablo 11. Okul/kurum Rehberlik Hizmetleri

Mevcut Kapasite				Mevcut Kapasite Kullanımı ve Performans					
Psikolojik Danışman Norm Sayısı	Görev Yapan Psikolojik Danışman Sayısı	İhtiyaç Duyulan Psikolojik Danışman Sayısı	Görüşme Odası Sayısı	Danışmanlık Hizmeti Alan			Rehberlik Hizmetleri ile İlgili Düzenlenen Eğitim/Paylaşım Toplantısı vb. Faaliyet Sayısı		
				Öğrenci Sayısı	Öğretmen Sayısı	Veli Sayısı	Öğretmenlere Yönelik	Öğrencilere Yönelik	Velilere Yönelik
2	2	0	2	473	76	67	53	41	11

2.7.3 Teknolojik Düzey

Okulumuzun teknolojik altyapısı ve teknolojiyi kullanabilme düzeyine ilişkin analizi yapılmıştır.

Tablo 12. Teknolojik Araç-Gereç Durumu

Araç-Gereçler	Mevcut Durum	İhtiyaç
Fotokopi Makinası	3	1
Hoparlör	12	0
Lazer yazıcı	11	5
Mikrofon	10	2
Tarayıcı	2	2
Bilgisayar	28	3
Dizüstü bilgisayar	3	1
TV	4	0
Projeksiyon	1	0
Kamera	32	8

Tablo 13. Fiziki Mekân Durumu

Fiziki Mekân	Var	Yok	Adedi	İhtiyaç
Öğretmen Çalışma Odası	X		1	0
Ekipman/Malzeme Odası	X		1	0
Kütüphane	X		1	0
Rehberlik Servisi	X		2	0
Resim Odası	X		1	0
Müzik Odası	X		1	0
Çok Amaçlı Salon	X		1 (Kapasite Yetersiz)	1
Robotik Kodlama Atölyesi	X		1	0
Spor Salonu	X		1	0
Fizik Laboratuvarı	X		1	0
Kimya-Biyoloji Laboratuvarı	X		1	0
İbadethane	X		2	0
Arşiv	X		1	0
Kantin / Yemekhane	X		1	0

2.7.4 Mali Kaynaklar

Okul/Kurumun mali kaynak analizi aşağıda belirtilmiştir.

Tablo 14. Kaynak Tablosu

Kaynaklar	2023	2024	2025	2026	2027	2028
Genel Bütçe	746.992,13	1.100.000,00	1.500.000,00	1.800.000,00	2.000.000,00	2.400.000,00
Okul Aile Birliği	438.127,67	450.000,00	500.000,00	550.000,00	600.000,00	650.000,00
Özel İdare						
Kira Gelirleri	292.070,31	550.000,00	800.000,00	1.100.000,00	1.500.000,00	1.800.000,00
Döner Sermaye						
Dış Kaynak/Projeler						
Diğer						
TOPLAM	1.477.190,11	2.100.000,00	2.800.000,00	3.450.000,00	4.100.000,00	4.850.000,00

Tablo 15. Gelir-Gider Tablosu

YILLAR	2021		2022		2023	
	GELİR	GİDER	GELİR	GİDER	GELİR	GİDER
Temizlik		35.500,00		107.700,00		425.390,00
Küçük Onarım		13.000,00		15.000,00		150.000,00
Bilgisayar Harcamaları		20.000,00		59.000,00		200.000,00
Büro Makinaları Harcamaları		7.000,00		20.000,00		200.000,00
Telefon	120.000,00	1.000,00	350.000,00	1.300,00	1.477.190,11	1.800,00
Sosyal Faaliyetler		15.500,00		75.000,00		250.000,00
Kırtasiye		28.000,00		72.000,00		250.000,11
GENEL		120.000,00		350.000,00		1.477.190,11

2.7.5 İstatistik Veriler

Okul/kurumla ilgili her türlü sayısal veriler geriye dönük olarak verilir. İstatistik veriler kapsamında incelenecek hususlar;

Öğrenci Durumu :

	2024
Genel Mevcut	675
Ortalama Sınıf Mevcudu	29
Mevcudu en fazla olan sınıf	34
Mevcudu en az olan sınıf	19
Kaynaştırma eğitimine tabi öğrenci sayısı	22

Öğrenci Kursları :

	2024
Kurs açılan dersler	TDE,Matematik,Fizik,Kimya,Biyoloji
Kurslara katılan öğrenci sayısı	55
Görev alan öğretmen sayısı	7
Kursun akademik başarıya olan katkısı	%70

Okul/kurumun akademik başarısı :

	2023
Ulusal düzeyde yapılan sınavlarda başarı sağlayan öğrenci sayısı / Mevcuda oranı	80 / 118
İl başarı sırası	LGS'de %4-%9'luk dilim
Sınıfını doğrudan geçen öğrenci sayısı/oranı	636 / %100
Sınıf tekrarı yapan öğrenci sayısı/oranı	0 / 0

Projelerimiz

- ❖ AB Projesi ; Erasmus+ Okul Eğitimi Akreditasyon üyeliği (2023-1-KA121-SCH0001635262)
 - ❖ Sporla Sanat İç içe / Art and sport intertwined
 - ❖ Hayatımız Şiir / Poetry Together
 - ❖ Gençlerle Ritmi Yakala / Catch The Rhythm with Youngs
 - ❖ Okulda Bilinçli Farkındalık / Mindfulness in Teaching
 - ❖ Meslekler ve Hayatımız / Occupations and Life
 - ❖ Walking Around Your City
 - ❖ Young in Europe
 - ❖ Techominity
-
- ✓ Liselerde Bilim Uygulamaları Öğrenci Sempozyumu(29-30 Nisan 2024) (İl geneli nitelikli ortaöğretim kurumları katılımı)
 - ✓ KALMUN'24 Birleşmiş Milletler Model Öğrenci Konferansı(11-12 Mayıs 2024) (İl geneli ortaöğretim kurumları katılımı)

Milli Eğitim Bakanlığımızın <https://ogmiyiornekler.meb.gov.tr/> Eğitimde İyi Örnekler Sitesinde Yayımlanan Etkinliklerimiz Arasında ;

- ❖ Liselerde Bilim Uygulamaları Programı Kapsamında Gerçekleştirilen Öğrenci Panelleri
- ❖ Liselerde Bilim Uygulamaları Programı Kapsamında Düzenlenen Konferans Haftası
- ❖ Okul Sporları Curling Müsabakalarındaki Başarılarımız
- ❖ Dünya Engelliler Günü Konser Programı
- ❖ Okul Dergisi "Kalemzen" Ekim 4.Sayısı Yayımlanması haberlerimiz yer almaktadır.

2.8 Çevre Analizi (PESTLE)

Çevre analiziyle okul/kurum üzerinde etkili olan veya olabilecek politik, ekonomik, sosyo-kültürel, teknolojik, yasal çevresel dış etkenlerin tespit edilmesi amaçlanmıştır.

Tablo 16. PESTLE Analiz Tablosu

Politik-Yasal etkenler	Ekonomik etkenler
<ul style="list-style-type: none">• Kalkınma Planı ve Orta Vadeli Program,• Bakanlık, il ve ilçe stratejik planlarının incelenmesi,• Yasal yükümlülüklerin belirlenmesi,• Oluşturulması gereken kurul ve komisyonlar,• Okul/kurum çevresindeki politik durum.	<ul style="list-style-type: none">• Okul/kurumun bulunduğu çevrenin genel gelir durumu,• İş kapasitesi,• Okul/kurumun gelirini arttırıcı unsurlar,• Okul/kurumun giderlerini arttıran unsurlar,• Tasarruf sağlama imkânları,• Mal-ürün ve hizmet satın alma imkânları,• Kullanılabilir bütçe
Sosyokültürel etkenler	Teknolojik etkenler
<ul style="list-style-type: none">• Kariyer beklentileri,• Ailelerin ve öğrencilerin bilinçlenmeleri,• Aile yapısındaki değişimler (geniş aileden çekirdek aileye geçiş, erken yaşta evlenme vs.),• Nüfus artışı,• Nüfusun yaş gruplarına göre dağılımı,• Hayat beklentilerindeki değişimler (Hızlı para kazanma hırısı, lüks yaşama düşkünlük, kırsal alanda kentsel yaşam),• Beslenme alışkanlıkları,• Değerler, mesleki etik kuralları vb.	<ul style="list-style-type: none">• Okul/kurumun teknoloji kullanım durumu• e- Devlet uygulamaları,• Dijital Platformlar üzerinden uzaktan eğitim imkânları,• Okul/kurumun sahip olmadığı teknolojik araçlar• Personelin ve öğrencilerin teknoloji kullanım kapasiteleri,• Personelin ve öğrencilerin sahip olduğu teknolojik araçlar,• Teknoloji alanındaki gelişmeler• Teknolojinin eğitimde kullanımı
Çevresel Etkenler	
<ul style="list-style-type: none">• Hava ve su kirlenmesi,• Toprak yapısı,• Bitki örtüsü,• Doğal kaynakların korunması için yapılan çalışmalar,• Çevrede yoğunluk gösteren hastalıklar,• Doğal afetler (deprem kuşağında bulunma, Covid 19, kene vakaları vb.)	

2.9 Güçlü ve Zayıf Yönler ile Fırsatlar ve Tehditler (GZFT) Analizi

Okul/kurumun güçlü ve zayıf yönleri ile okul/kurum dışında oluşabilecek fırsatlar ve tehditler belirlenmiştir.

Tablo 17. GZFT Listesi

İç Çevre	
Güçlü Yönler	Zayıf Yönler
<p>1- Okulun deneyimli ve yaratıcı kadrosu 2- Güçlü bir rehberlik servisi 3- Disiplin ve devamsızlık probleminin asgari düzeyde olması 4- Seçilmiş, kapasiteli ve çalışkan öğrencilerin ağırlıklı bulunması. 5- Başarılı sosyal ve kültürel çalışmalar yapabilmek 6- Eğitim teknolojilerini kullanabilecek seviyede öğretmenlerin ve öğrencilerin olması 7- Öğrencilerin sunum ile projeler gerçekleştirmeleri 8- İhtiyacı olan Üniversite öğrencilerimize, öğretmenler tarafından “ Burs projesi” ile yardım edilip, mezun öğrencilerin desteklenerek, takip edilmesi 9- Öğrencilere meslek tanıtımı ile ilgili “Kariyer günleri” düzenlenmesi</p>	<p>1. Günümüz teknolojisinin (sosyal medya, vb) yanlış ve fazla kullanımı 2. Son yıllarda Akademik başarının düşmesi 3. Sağlık hizmetlerinin yetersizliği</p>

Dış Çevre	
Fırsatlar	Tehditler
<p>1. Okulun merkezi konumda bulunması, toplu taşıma ve ulaşım kolaylığı 2. Okulumuzun belediye, üniversiteler ve sivil toplum kuruluşları ile işbirliği içerisinde olması, 3. Sanatsal ve kültürel etkinlikleri merkezlerine yakınlığı, 4. Sağlık kuruluşlarına yakın olması,</p>	<p>1.Okulun bulunduğu bölgede birden fazla anadolu lisesi ve meslek lisesinin olması. 2. Okul çevresinde güvenlik yetersizliği. 3. Okulun çok yakınında alışveriş merkezinin ve donatıların öğrencileri cezbedecek nitelikte olması. 4. Okul çevresindeki trafik yoğunluğu</p>

2.10 Tespit ve İhtiyaçların Belirlenmesi

DURUM ANALİZİ AŞAMALARI	TESPİTLER/ SORUN ALANLARI	İHTİYAÇLAR/GELİŞİM ALANLARI
Üst politika belgeleri analizi		<ul style="list-style-type: none">• Stratejik Plan hazırlama, performans programı ve faaliyet raporu hazırlama, stratejik yönetim süreci ile ilgili diğer iş ve işlemler
Paydaş analizi	<ul style="list-style-type: none">• Paydaşların çeşitliliği ve paydaş kitlesinin nicel büyüklüğü• İdarenin sorumluluk ve yetki alanı dışında paydaş beklentilerinin bulunması	<ul style="list-style-type: none">• Paydaşların idareden beklentilerinin faaliyet alanlarıyla uyumu sağlamalı, plan döneminde kurumsal faaliyetler hakkında paydaşlara düzenli bilgilendirme yapılması
Kurum kültürü analizi	<ul style="list-style-type: none">• Stratejik yönetim süreci ile ilgili iş ve işlemleri koordine edecek, nitelikli personel sayısının az olması	<ul style="list-style-type: none">• Merkezi ve mahalli hizmetiçi eğitim faaliyetleri ile Stratejik yönetim süreci iş ve işlemlerini koordine edecek personel sayısının artırılması
Teknoloji ve bilişim altyapısı analizi	<ul style="list-style-type: none">• Yerel düzeyde oluşturulan istatistik sisteminin etkin şekilde kullanılmaması	<ul style="list-style-type: none">• Yerel istatistik sisteminin etkin şekilde kullanılması için gerekli yasal düzenlemelerin yapılması
Mali kaynak analizi	<ul style="list-style-type: none">• Öngörülemeyen nedenlerden dolayı bütçede kesinti ihtimalinin yapılması	<ul style="list-style-type: none">• Harcama planlamalarında mali kaynaklarda meydana gelecek öngörülmeyen değişikliklerin dikkate alınması

3.BÖLÜM

GELECEĞE BAKIŞ

3. GELECEĐE BAKIŐ

3.1 Misyon

Bilim ve teknolojinin ışığında projeler üreterek, kendi bilgi ve becerilerini ilgi alanlarına yöneltebilen, dürüst, saygılı ve çalışkan, toplumsal değer yargılarına önem veren çok yönlü düşünebilen, fiziksel ve ruhsal ihtiyaçlarını bilen, zorluklarla karşılaştığında çözüm üretebilen bireyler yetiştirmek...

3.2 Vizyon

Toplumsal kuralları benimseyen, hümanist, farklı görüşlere ve insan haklarına saygılı, ne istediğini bilen ve bu yönde ilerleyen, kendi alanında en uygun üst eğitim kurumuna girebilen saygın bireyler yetiştirmek...

3.3 Temel Değerler

- 1.Fırsat eşitliği
- 2.Kültürel ve sanatsal duyarlılık
- 3.İnsan, toplum, bilim ve çevre duyarlılığı
- 4.Din, ahlak ve değerlere bağlılık
- 5.Hukuk ve adalet
- 6.Katılımcılık ve istişare kültürü
- 7.Tarafsızlık, hesap verebilirlik ve şeffaflık
- 8.Sorumluluk
- 9.Vatanseverlik
10. İşbirliğine Açıklık

3.4 Amaç, Hedef ve Performans Göstergesi ile Stratejiler

Tablo 18. Amaç, Hedef, Gösterge ve Stratejilere İlişkin Tablolar

TEMA	EĞİTİM-ÖĞRETİME ERİŞİM ve KATILIM								
Amaç 1	A1. Öğrencilerin okullaşma oranlarını artıran, uyum ve devamsızlık sorunlarını gideren, onlara katılım ve tamamlama imkânı sunan etkin bir eğitim ve öğretime erişim süreci hâkim kılınacaktır.								
Hedef 1.1	H 1.1.Öğrencilerin okula erişim, devam ve okulu tamamlama oranları artırılabacaktır.								
Performans Göstergeleri	Hedef Etkisi	Başlangıç Değeri	2024	2025	2026	2027	2028	İzleme Sıklığı	Rapor Sıklığı
PG 1.1.1 Bir eğitim ve öğretim yılında devamsızlık süresi 20 günden fazla olan öğrenci oranı (%)	%25	81	12	10	8	6	4	Günlük	Günlük
PG 1.1.2 Bir eğitim ve öğretim yılında sınıf tekrar eden öğrenci oranı (%)	%25	2	0,3	0	0	0	0	Aylık	Dönemlik
PG 1.1.3 Bir eğitim ve öğretim yılında destekleme ve yetiştirme kurslarına kayıt yaptıran öğrenci oranı (%)	%25	70	10,4	12	14	16	18	Dönemlik	Dönemlik
PG 1.1.4 Destekleme ve yetiştirme kurslarındaki toplam ders saatinin 1/5'ine devam etmeyen öğrenci oranı (%)	%25	60	8,8	7	6	5	4	Haftalık	Dönemlik
Koordinatör Birim	Okul İdaresi								
İş birliği Yapılacak Birimler	Rehberlik Servisi / Sınıf Rehber Öğretmenleri / RAM								
Riskler	Doğal afet ve salgın hastalıklar								
Stratejiler	S1. Öğrencilerin devamsızlık nedenleri belirlenecek, öğrenci ve veli iş birliğiyle bu nedenleri ortadan kaldırmaya yönelik çalışmalar yürütülecektir. S2. Sınıf tekrarı nedenleri araştırılarak buna yönelik önleyici tedbirler geliştirilecektir. S3. Okula aidiyeti artırmak amacıyla diğer kurumlarla iş birliği yapılarak ortamının öğrencilerin akademik sosyal, kültürel, sanatsal ve sportif faaliyetlere katılımı sağlanacaktır.								

	<p>S4. DYK kurslarına devamsızlık nedenleri araştırılarak devamsızlığı azaltacak çalışmalar yapılacaktır.</p> <p>S5. Öğrencilerin okula, okul kültürüne ve eğitim alacakları alana uyumunu güçlendirmek için çalışmalar yürütülecektir.</p> <p>S6. Tam öğrenme modeli benimsenip öğrenme eksiklikleri ve kayıpları olan öğrencilere yönelik bireysel çalışmalar yapılacaktır.</p>
Maliyet Tahmini	Okulun kendi imkanları ile yapılacak işlemlerdir.
Tespitler	Ders yoklamaları ve e-okul üzerinden devam-devamsızlık durumları incelenerek gerekli tespitler yapılması
İhtiyaçlar	Öğrenci ve veli bilgilendirmeleri düzenli olarak gerçekleştirilecektir.

Performans göstergesinin Hedefe Etkisi yüzde olarak ifade edilir. Amaca hizmet edecek hedeflerin tamamı %100 başarı performansı olarak düşünülerek tüm hedeflerinin toplamı için %100'lük oran bulmalıdır.

TEMA	EĞİTİM-ÖĞRETİME ERİŞİM ve KATILIM								
Amaç 2	A2. Öğrencilerin eğitim ve öğretime etkin katılımlarıyla süreci tamamlamalarını sağlamak.								
Hedef 2.1	H 2 1. Öğrencilerin ders dışı etkinliklere katılım oranları artırılabacaktır.								
Performans Göstergeleri	Hedef Etkisi	Başlangıç Değeri	2024	2025	2026	2027	2028	İzleme Sıklığı	Rapor Sıklığı
PG 2.1.1 Bir eğitim ve öğretim yılında bilimsel, sosyal, kültürel, sanatsal ve sportif alanlarda kurum içi ve kurum dışı faaliyete katılan öğrenci oranı (%)	%50	405	60	65	70	75	80	Aylık	Dönemlik
PG 2.1.2 Bir eğitim ve öğretim yılında sosyal sorumluluk ve toplum hizmeti çalışmaları faaliyetine katılan öğrenci oranı (%)	%30	101	15	25	30	35	40	Dönemlik	Yıllık
PG 2.1.3 Bir eğitim ve öğretim yılında yerel, ulusal ve uluslararası proje, yarışma vb. etkinliklere katılan öğrenci oranı (%)	%20	170	25	30	35	40	50	Yıllık	Yıllık
Koordinatör Birim	Okul İdaresi								
İş birliği Yapılacak Birimler	Üniversiteler / Belediyeler / Kültür Müdürlükleri / Öğrenci Kulüpleri / STK								
Riskler	R1.Doğal afet ve salgın hastalıklar R2.Planlanan bilimsel, sosyal, kültürel, sanatsal ve sportif faaliyetlerin çalışma takvimindeki değişiklikler nedeniyle ertelenmesi R3.Hava şartları R4.Ekonomik koşullar								
Stratejiler	S1. Her bir öğrencinin bir kulüp faaliyetinde aktif olarak yer alması sağlanarak kulüp faaliyetlerinin etkinliği artırılacaktır. S2. Öğrencilerin seviyelerine uygun olarak toplumsal sorunların çözümüne katkı sağlamak amacıyla afet ve acil durum, çevre, eğitim, spor, kültür ve turizm, sağlık ve sosyal hizmetler alanlarında toplum hizmeti faaliyetlerine katılımları artırılacaktır. S3. Öğrencilerin yerel, ulusal ve uluslararası proje ve yarışmalara katılmaları teşvik edilecektir. S4. Okulda oluşturulacak öğrenci kulüpleri aracılığıyla yerel düzeyde etkinliklerin düzenlenmesi sağlanacaktır. S5. Üniversitelerle iş birliği yaparak öğrencilerimizin yükseköğretimi tanımlarını ve üniversitelerde yürütülen bilimsel, sosyal, kültürel, sanatsal ve sportif alanlardaki faaliyetlere katılmaları sağlanacaktır.								
Maliyet Tahmini	Yıllık ortalama 10.000,00TL								
Tespitler	Öğrenci kulüplerinin çalışmaları, sosyal etkinliklere katılım ve memnuniyet, gerçekleşen ve planlanan projeler								
İhtiyaçlar	Ulaşım, yemek, veli onayı, gerekli öğrenci katılımı								

TEMA	EĞİTİM-ÖĞRETİMDE KALİTE								
Amaç 1	A1. Öğrencileri ilgi, yetenek ve akademik becerileri doğrultusunda üst öğretime hazırlanması, yaratıcı, yenilikçi, girişimci, üretken, medeniyet ve kalkınmaya destek veren, ekonomiye değer katan bireyler olarak yetiştirilmesi sağlanacaktır.								
Hedef 1.1	H 1.1. Öğrencilerin derslerdeki akademik başarısı artırılabacaktır.								
Performans Göstergeleri	Hedef Etkisi	Başlangıç Değeri	2024	2025	2026	2027	2028	İzleme Sıklığı	Rapor Sıklığı
PG 1.1.1 Matematik dersi yıl sonu başarı puanı	%40	80	80	85	87	89	90	Dönemlik	Dönemlik
PG 1.1.2 Türk Dili ve Edebiyatı dersi yıl sonu başarı puanı	%45	85	85	90	93	95	97	Dönemlik	Dönemlik
PG 1.1.3 Öğrenci başına okunan kitap ortalaması	%15	8	8	9	10	11	12	Dönemlik	Dönemlik
Koordinatör Birim	Okul İdaresi								
İş birliği Yapılacak Birimler	Zümre öğretmenleri / Rehberlik Servisi / Akademisyenler / Girişimcilik Kulübü								
Riskler	R1.Öğrenci motivasyonu R2.Yapılacak etkinlik ve kurslara yeterli katılımın sağlanamaması								
Stratejiler	S1. Öğrencilerin kazanım eksiklikleri tespit edilerek destekleme ve yetiştirme kurslarıyla akademik yeterliklerinin artırılması sağlanacaktır S2. Bakanlığın hazırladığı dijital platformlar aracılığıyla öğrencilerin tamamlayıcı ve destekleyici eğitim almaları sağlanacaktır. S3. Okulda düzenlenen münazara, panel vb. etkinlikler vasıtasıyla öğrencilerin dili kullanma ve kendilerini ifade etme becerileri geliştirilecektir. S4. Öğrencilerin kitap okumasını teşvik etmek için etkinlikler düzenlenecektir. S5. Okul içinde makale, kompozisyon yazma, resim yapma vb. yarışmalar düzenlenecek ve öğrencilerin ödüllendirilmesi sağlanacaktır. S6. Derslerde proje tabanlı yöntem kullanılarak öğrencilerin analiz, sentez ve değerlendirme becerilerinin geliştirilmesi sağlanacaktır. S7. Her bir öğrencinin hazırbulunuşluk seviyesine uygun en az bir proje ve etkinliğe katılımı sağlanacaktır.								
Maliyet Tahmini	Okulun kendi imkanları ile yapılacak işlemlerdir.								
Tespitler	DYK, Ders kazanım testleri, deneme sonuçları, ders başarı ortalamaları								
İhtiyaçlar	*Destekleme Kursu açmak isteyen öğretmen sayısının artırılması								

TEMA	EĞİTİM-ÖĞRETİMDE KALİTE								
Amaç 2	A2.Öğrencileri ilgi, yetenek ve akademik becerileri doğrultusunda üst öğretime hazırlanması, yaratıcı, yenilikçi, girişimci, üretken, medeniyet ve kalkınmaya destek veren, ekonomiye değer katan bireyler olarak yetiştirilmesi sağlanacaktır								
Hedef 2.1	H2.1 Öğrencilerin ilgi, beceri ve yetenekler geliştirilerek üst öğrenime yerleşen öğrenci oranını artırmak								
Performans Göstergeleri	Hedef Etkisi	Başlangıç Değeri	2024	2025	2026	2027	2028	İzleme Sıklığı	Rapor Sıklığı
PG 2.1.1 Bir üst öğrenime yerleşen öğrenci oranı	%60	80	80	90	100	110	120	Yıllık	Yıllık
PG 2.1.2 Ön lisans programlarına yerleşen öğrenci oranı	%15	7	7	8	9	10	11	Yıllık	Yıllık
PG 2.1.3 Tercih danışmanlığı faaliyetlerinde yararlanan öğrenci sayısı	%25	92	92	95	98	100	120	Yıllık	Yıllık
Koordinatör Birim	Okul İdaresi / Rehberlik Servisi								
İş birliği Yapılacak Birimler	Öğretmenler / Rehberlik servisi								
Riskler	R1.Kurslara yeterli katılımın sağlanamaması R2.Genel öğrenci devamsızlığı R3.Tanıtım gezileri için yeterli ekonomik şartlar								
Stratejiler	S1. Destekleme ve yetiştirme kurslarıyla öğrencilerin genel derslerdeki yeterlilikleri artırılabilecektir. S2. Öğrencilere yönelik bakanlığın hazırlamış olduğu dijital platformlar aracılığı ile yüz yüze eğitime destek olmak üzere uzaktan eğitim imkânları oluşturulacaktır. S3. Öğrencileri ilgi, yetenek ve ihtiyaçları doğrultusunda bir üst öğrenim programına hazırlayacak mesleki ve eğitsel rehberlik faaliyetleri yürütülecektir. S4 Üniversitelerle iş birliği yaparak öğrencilerimizin yükseköğretimi tanımalarını, üniversitelerin imkanlarından yararlanabilmeleri artırılması sağlanacaktır. S5 Kariyer rehberliği kapsamında yapılan faaliyet (panel, mezun buluşmaları, lisans programları tanıtımları v.b) sayıları artırılabilecektir.								
Maliyet Tahmini	Okulun kendi imkanları ile yapılacak işlemlerdir.								
Tespitler	1.Öğrenciler arası imkân ve başarı farklılıklarının olması 2.Projelerin yürütülebilmesi için finans kaynağının yeterli olmaması								
İhtiyaçlar	Proje okulu anlayışı yerine “Proje Üreten Okul” anlayışının yerleştirilmesi Eğitimin paydaşları ile iş birliklerinin artırılması Yüksek öğretime hazırlık ve tercih süreci kapsamında veli bilgilendirmelerinin yapılması								

TEMA	KURUMSAL KAPASİTE								
Amaç 1	A.1 Okulların kurumsal kapasite ve yeterlilikleri verimli ve sürdürülebilir bir şekilde geliştirilecektir.								
Hedef 1.1	H 1.1 Okulun fiziki mekânları ihtiyaç ve hedefleri doğrultusunda iyileştirilmesi sağlanacaktır.								
Performans Göstergeleri	Hedef Etkisi	Başlangıç Değeri	2024	2025	2026	2027	2028	İzleme Sıklığı	Rapor Sıklığı
PG 1.1.1 İyileştirilen fiziki mekân (derslik, spor salonu, kütüphane vb.) sayısı	%60	32	32	37	41	43	45	DÖNEMLİK	YILLIK
PG 1.1.2 Fiziksel mekanların temizlik ve hijyenine ilişkin memnuniyet oranı (%)	%40	84	84	90	93	95	97	GÜNLÜK	AYLIK
PG 1.1.3 Altyapı ve donatım eksikliği bulunan fiziksel birim sayısı	%10	8	8	5	4	2	0	YILLIK	YILLIK
Koordinatör Birim	Okul İdaresi								
İş birliği Yapılacak Birimler	Bakanlık, İl Milli Eğitim Müdürlüğü,								
Riskler	Doğal afetler Öngörülemeyen teknik ve arızalar Teknik personel eksikliği								
Stratejiler	S1. Okulun fiziki mekânlarının durum tespiti yapılacak ve iyileştirilme için önceliklendirilmiş plan doğrultusunda çalışmalar yapılacaktır. S2. Fiziki mekânların iyileştirilmesi için kamu idareleri, belediyeler ve işverenlerle iş birlikleri yapılacaktır. S3. Temizlik ve hijyen memnuniyet düzeyi belirlemek için anketler uygulanarak yapılacak değerlendirmeler sonucunda gerekli tedbirler alınacaktır.								
Maliyet Tahmini	YILLIK ORTALAMA 500.000,00TL								
Tespitler	Kütüphaneye talebin fazla olmasından dolayı yer olarak yetersiz kalması Okulun çok amaçlı salonunun yetersizliği (Mevcut: 60 kişilik / İhtiyaç: 250 kişilik) WC/lavabolar yetersiz ve tesisatın çok eski olmasından dolayı sorunların yaşanma sıklığı								
İhtiyaçlar	WC/lavaboların tamamıyla yenilenmesi Çok amaçlı salon yapılması Kütüphanenin genişletilmesi ve geliştirilmesi Mescitlerin yenilenmesi								

TEMA	KURUMSAL KAPASİTE								
Amaç 2	A.2 Okulun amaçlarına ulaşmasını sağlayacak kurumsal imkân ve yetkinlikler verimli ve sürdürülebilir bir şekilde geliştirilecektir.								
Hedef 2.1	H 2.1 İklim değişikliğinin olumsuz etkilerini azaltmak ve çevresel sürdürülebilirliği sağlamak için tasarruf tedbirleri kapsamında enerji verimliliği artırılacaktır.								
Performans Göstergeleri	Hedef Etkisi	Başlangıç Değeri	2024	2025	2026	2027	2028	İzleme Sıklığı	Rapor Sıklığı
PG 2.1.1 Elektrik tüketimi (kw)	%34	41780	40000	38000	36000	35000	33000	Aylık	Yıllık
PG 2.1.2 Su tüketim miktarı (m3)	%33	1098	1000	950	900	850	800	Aylık	Yıllık
PG 2.1.3 Doğalgaz tüketim miktarı (m3)	%33	15522	15000	14000	13000	12000	11000	Aylık	Yıllık
Koordinatör Birim	Okul İdaresi								
İş birliği Yapılacak Birimler	Sepaş, İzgaz, İsu								
Riskler	R1.İklim ve mevsim şartları R2.Teknik aksaklıklar								
Stratejiler	S1. Okul elektrik, su ve yakıt tüketimi miktar ve tutar olarak izlenerek tüketimi artıran unsurlar araştırılacak ve verimliliği artıracak tedbirler alınacaktır. S2. Tasarruf tedbirleri kapsamında enerji verimliliği ile ilgili farkındalık çalışmaları yapılacaktır. S3. Enerji tasarrufunun sağlanması için atölye ve laboratuvarlarda tedbir alınmasına yönelik çalışmalar yapılacaktır. S4. Enerji tasarrufuna yönelik proje geliştirilecektir. S5. Yenilenebilir enerji kaynaklarından daha fazla yararlanmak için çalışmalar yapılacaktır.								
Maliyet Tahmini	Yıllık ortalama 500.000,00TL								
Tespitler	Okulun kapsamlı tadilatından geçtiğinden tesisat sıkıntısı yaşanmamakla birlikte enerji tasarrufu için öğrencilerin bilgilendirilmesi ve proje üretilmesi öngörülmektedir.								
İhtiyaçlar	Öğrenci bilincini arttıracak çalışmaların yapılması								

4.BÖLÜM

MALİYETLENDİRME

4. MALİYETLENDİRME

Tablo 19. Maliyet Tablosu

	2024	2025	2026	2027	2028	Toplam Maliyet
Genel Yönetim Gideri	1.100.000,00	1.500.000,00	1.800.000,00	2.000.000,00	2.400.000,00	8.800.000,00
Okul Aile Birliği	900.000,00	1.300.000,00	1.650.000,00	2.100.000,00	2.450.000,00	8.400.000,00
TOPLAM	2.000.000,00	2.800.000,00	3.450.000,00	4.100.000,00	4.950.000,00	17.200.000,00

5.BÖLÜM

İZLEME VE DEĞERLENDİRME

5. İZLEME VE DEĞERLENDİRME

Stratejik planlarda yer alan amaç ve hedeflere ulaşma durumlarının tespiti ve bu yolla stratejik planlardaki amaç ve hedeflerin gerçekleştirilebilmesi için gerekli tedbirlerin alınması izleme ve değerlendirme ile mümkün olmaktadır. Stratejik Planda yer alan performans göstergelerinin gerçekleşme durumlarının tespiti yılda iki kez yapılacaktır. Her yılın ilk altı ayında ilgili hedefe ait performans göstergelerinin performans düzeyi dikkate alınarak yapılan izlemenin ardından, yılsonu itibarıyla hedeflenen değere ulaşıp ulaşılmadığının analizi yapılacaktır.

Okulumuz 2024-2028 Stratejik Planı İzleme ve Değerlendirme Modeli'nin çerçevesini;

1. Performans göstergeleri ve stratejiler bazında gerçekleşme durumlarının belirlenmesi,
2. Performans göstergelerinin gerçekleşme durumlarının hedeflerle kıyaslanması,
3. Sonuçların raporlanması ve paydaşlarla paylaşımı,
4. Hedeflerden sapmaların nedenlerinin araştırılması,
5. Alternatiflerin ve çözüm önerilerinin geliştirilmesi süreçleri oluşturmaktadır.